

SIMRAD®

NSX™

**KURZBEDIENUNGSANLEITUNG
DEUTSCH**



www.simrad-yachting.com

VORWORT

⚠️ Warnung: Lesen Sie vor der Verwendung dieses Produkts die Sicherheitsinformationen in der Bedienungsanleitung sowie alle Warnhinweise, Einschränkungen und Haftungsausschlüsse.

Haftungsausschluss

Dieses Produkt ist kein Ersatz für eine ordnungsgemäße Schulung und umsichtige Seemannskunst. Der Eigentümer ist allein dafür verantwortlich, die Geräte so zu installieren und zu verwenden, dass es nicht zu Unfällen, Verletzungen oder Sachschäden kommt. Der Nutzer dieses Produktes ist allein für die Einhaltung der Sicherheitsvorschriften im Seeverkehr verantwortlich.

Die in diesem Handbuch erläuterten Navigationsfunktionen sind kein Ersatz für eine ordnungsgemäße Schulung und umsichtige Seemannskunst. Sie ersetzen keinen menschlichen Navigator und dürfen NICHT als einzige oder primäre Navigationsquelle herangezogen werden. Es liegt in der alleinigen Verantwortung des Bedieners, mehr als eine Navigationsmethode zu nutzen, um sich zu vergewissern, dass die vom System vorgeschlagene Route sicher ist.

NAVICO HOLDING AS UND IHRE TOCHTERGESELLSCHAFTEN, NIEDERLASSUNGEN UND PARTNERGESELLSCHAFTEN ÜBERNEHMEN KEINERLEI HAFTUNG FÜR JEDGLICHE VERWENDUNG DES PRODUKTES IN EINER WEISE, DIE ZU UNFÄLLEN, SCHÄDEN ODER GESETZESVERSTÖßEN FÜHREN KÖNNTE.

Dieses Handbuch beschreibt das Produkt zum Zeitpunkt des Drucks. Die Navico Holding AS und ihre Tochtergesellschaften, Niederlassungen und Partnergesellschaften behalten sich das Recht vor, jederzeit ohne Ankündigung Änderungen am Produkt und/oder den technischen Daten vorzunehmen. Wenden Sie sich an Ihren Vertriebspartner vor Ort, wenn Sie Unterstützung benötigen.

Geltende Sprache

Diese Angaben, jegliche Anleitungen, Benutzerhandbücher und andere Informationen zum Produkt (Dokumentation) werden oder wurden ggf. aus einer anderen Sprache übersetzt (Übersetzung).

Im Fall von Konflikten mit jeglicher Übersetzung der Dokumentation gilt die englischsprachige Version als offizielle Fassung.

Copyright

Copyright © 2021 Navico Holding AS.

Warenzeichen

®Reg. US-Pat. & Tm. Off und ™ Common-Law-Zeichen. Nähere Informationen zu den globalen Markenrechten und Akkreditierungen der Navico Holding AS und anderer Unternehmen finden Sie unter www.navico.com/intellectual-property.

- Navico® ist ein Warenzeichen der Navico Holding AS.
- SIMRAD® ist ein Warenzeichen der Kongsberg Maritime AS, lizenziert für Navico Holding AS.
- NSX™ ist ein Warenzeichen der Navico Holding AS.
- Bluetooth® ist ein Warenzeichen der Bluetooth SIG, Inc.
- NMEA® und NMEA 2000® sind Warenzeichen der National Marine Electronics Association.
- SD™ und microSD™ sind Warenzeichen von SD-3C, LLC.

Konformitätserklärung

Erklärungen

Die entsprechenden Konformitätserklärungen finden Sie unter: www.simrad-yachting.com.

Großbritannien

Simrad NSX erfüllt die UKCA-Bestimmungen gemäß den Radio Equipment Regulations 2017.

Europa

Navico erklärt in alleiniger Verantwortung, dass das Produkt folgende CE-Anforderungen erfüllt: RED 2014/53/EU.

Vereinigte Staaten von Amerika

Navico erklärt in alleiniger Verantwortung, dass das Produkt die Anforderungen von Teil 15 der FCC-Bestimmungen erfüllt. Der Betrieb unterliegt den folgenden beiden Bedingungen: (1) dieses Gerät darf keine schädlichen Störungen verursachen, und (2) dieses Gerät muss jede empfangene Störung akzeptieren, einschließlich Störungen, die unerwünschte Betriebsfolgen haben könnten.

⚠️ Warnung: Der Benutzer wird explizit darauf hingewiesen, dass durch jegliche Änderungen oder Modifikationen, die nicht ausdrücklich durch die für die Konformität verantwortliche Partei genehmigt wurden, die Berechtigung des Benutzers zur Nutzung erlöschen kann.

Dieses Gerät erzeugt, verwendet und sendet ggf. Radiofrequenzenergie und kann, wenn es nicht gemäß den Anweisungen installiert und verwendet wird, schädliche Störungen der Funkkommunikation verursachen. Es gibt jedoch keine Garantie, die das Auftreten von Störungen bei einer bestimmten Installation ausschließt. Wenn dieses Gerät schädliche Störungen des Funk- oder Fernsehempfangs verursacht, was durch Aus- und Einschaltung der Ausrüstung ermittelt werden kann, empfehlen wir dem Benutzer, zu versuchen, die Störung durch eine der folgenden Maßnahmen zu beseitigen:

- Neuausrichten oder -positionieren der Sende-/Empfangsantenne
- Erhöhen des Abstands zwischen Ausrüstung und Empfänger
- Schließen Sie das Gerät an eine Steckdose an, deren Stromkreis sich von dem des Empfängers unterscheidet.
- Kontaktieren des Händlers oder eines erfahrenen Technikers

ISED Canada

Dieses Gerät entspricht den lizenzfreien RSSs von ISED (Innovation, Science and Economic Development) Canada. Der Betrieb unterliegt den folgenden beiden Bedingungen: (1) Dieses Gerät darf keine Störungen verursachen, und (2) Dieses Gerät muss jede Störung hinnehmen, einschließlich Störungen, die unerwünschte Betriebsfolgen haben könnten.

La traduction française de ce document est disponible sur le site Web du produit.

Australien und Neuseeland

Navico erklärt in alleiniger Verantwortung, dass das Gerät folgende Anforderungen erfüllt:

- Geräte der Ebene 2 der australischen Norm für Funkkommunikation (elektromagnetische Verträglichkeit) von 2017.
- Australische Norm für Funkkommunikation (Geräte mit geringer Reichweite) von 2021.

Garantie

Eine Garantiekarte wird als separates Dokument mitgeliefert. Rufen Sie bei Fragen die Herstellerwebsite für Ihr Gerät oder Ihr System auf: www.simrad-yachting.com

Internetnutzung

Einige Funktionen dieses Gerätes benötigen eine Internetverbindung, um Downloads und Uploads durchzuführen. Bei Internetnutzung über die Internetverbindung eines verbundenen Mobiltelefons oder über eine Pay-per-MB-Internetverbindung können beträchtliche Datenmengen anfallen. Möglicherweise erhebt Ihr Dienstanbieter Gebühren für die von Ihnen übermittelten Datenmengen. Wenden Sie sich im Zweifelsfall an Ihren Dienstanbieter, um sich über Kosten und Einschränkungen zu informieren. Bezüglich Informationen zu Gebühren und Einschränkungen beim Herunterladen von Daten wenden Sie sich an Ihren Dienstanbieter.

Informationen zu diesem Handbuch

Produktfunktionen

Die in diesem Handbuch beschriebenen und dargestellten Funktionen können aufgrund der kontinuierlichen Weiterentwicklung der Software von den Funktionen Ihrer Displayeinheit abweichen.

Dokumentaktualisierungen

Die neueste Version dieses Dokuments in den unterstützten Sprachen finden Sie unter: www.simrad-yachting.com.

INHALT

- 5 **Über**
- 5 **Ein-/Ausschalten des Gerätes**
- 6 **Inbetriebnahme**
- 7 **Schnellzugriff-Menü**
- 11 **Startbildschirm**
- 12 **Bereich der zuletzt verwendeten Apps**
- 14 **Apps**
- 18 **Bedienfeld**
- 20 **Warnungen**
- 22 **Statussymbole**
- 23 **USB-Anschluss**
- 23 **Kartenleser**
- 24 **Angeschlossene Geräte**
- 25 **Systemsoftware**
- 26 **Systemeinstellungen**
- 28 **Werkseinstellungen wiederherstellen**

ÜBER

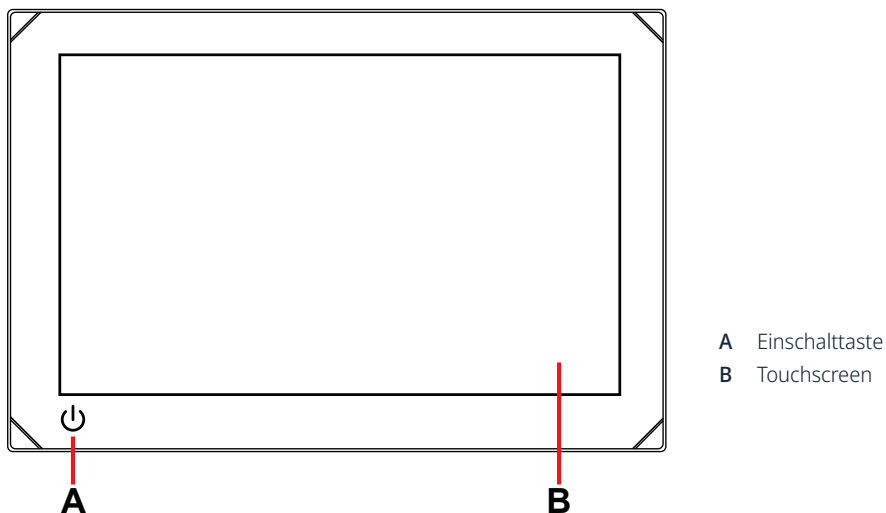
In diesem Dokument wird die grundlegende Funktionsweise des NSX-Multifunktionsdisplays (MFD) beschrieben.

Für die neueste Version dieses Dokuments und andere App-Anleitungen empfehlen wir, die mobile App von Simrad herunterzuladen oder www.simrad-yachting.com zu besuchen.

EIN-/AUSSCHALTEN DES GERÄTES

Halten Sie zum Einschalten des Geräts die Einschalttaste gedrückt. Ein Piepton signalisiert, dass das Gerät eingeschaltet wurde.

Halten Sie zum Ausschalten des Geräts die Einschalttaste gedrückt, oder wählen Sie die Option **Power aus** im **Schnellzugriff-Menü** aus.



Externe Stromkontrolle

Die Stromversorgung des Geräts kann über einen externen Schalter oder andere Geräte gesteuert werden. Weitere Informationen zu den verfügbaren Stromversorgungsoptionen finden Sie im Installationshandbuch des Geräts.

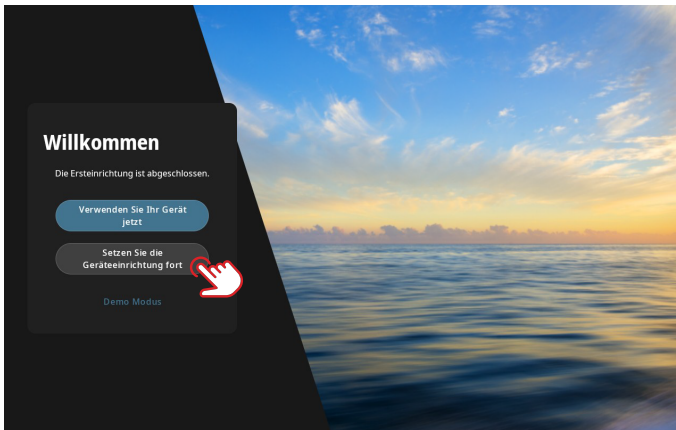
→ **Hinweis:** Wenn das MFD über eine externe Stromquelle versorgt wird, kann es nicht über die Einschalttaste ausgeschaltet werden. Indem Sie die Einschalttaste gedrückt halten, wechselt das Gerät in den Standby-Modus. Um das Gerät wieder zu aktivieren, drücken Sie die Einschalttaste erneut.

INBETRIEBNAHME

Wenn Sie das Gerät erstmals oder nach dem Zurücksetzen auf die Werkseinstellungen erneut einschalten, müssen Sie die Sprache, das Land und die Zeitzone einrichten und nach einem vorhandenen Bootsnetzwerk suchen.

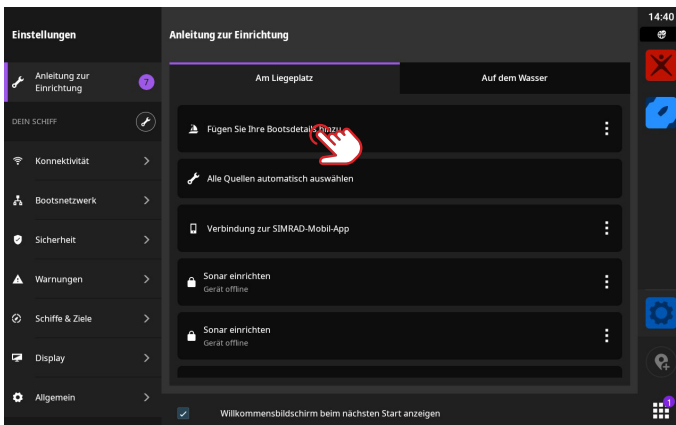
Danach werden auf dem Bildschirm **Willkommen** zwei Optionen zur Auswahl angezeigt:

- Wählen Sie **Verwenden Sie Ihr Gerät jetzt**, um das Gerät sofort zu verwenden.
→ *Hinweis:* Wenn Sie diese Option auswählen, erhalten Sie weiterhin Erinnerungen, die Geräte-Einrichtung abzuschließen.
- Wählen Sie **Setzen Sie die Geräteeinrichtung fort** (empfohlen), um die Geräte-Einrichtung abzuschließen.



Geben Sie auf der Registerkarte **Am Liegeplatz** die Details gemäß den Eingabeaufforderungen auf dem Bildschirm ein.

- *Hinweis:* Die Registerkarte **Auf dem Wasser** bleibt deaktiviert, wenn keine ausstehenden Konfigurationsaufgaben vorliegen.



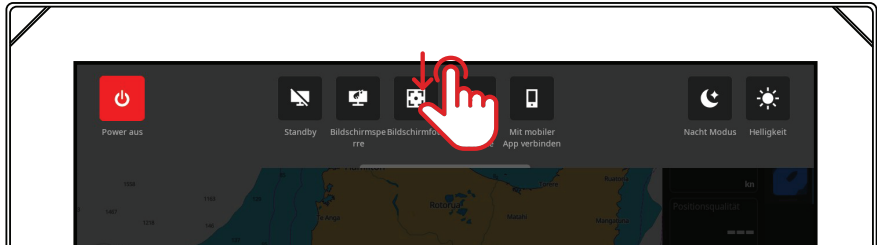
- *Hinweis:* Alle bei der Inbetriebnahme festgelegten Einstellungen können zu einem späteren Zeitpunkt geändert werden.

SCHNELLZUGRIFF-MENÜ

Über das Schnellzugriff-Menü können Sie schnell auf grundlegende Systemeinstellungen und Funktionen zugreifen.

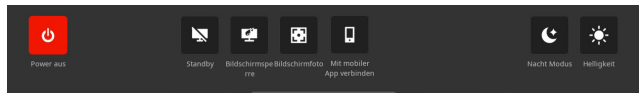
Zugriff durch Wischen

Sie können das Schnellzugriff-Menü anzeigen, indem Sie von oben nach unten wischen.



Zugriff über Einschalttaste

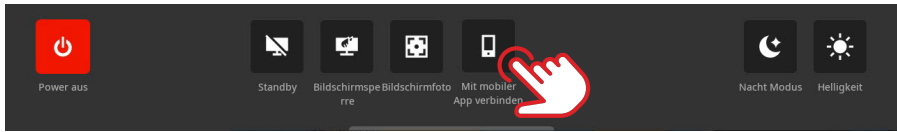
Alternativ können Sie das Schnellzugriff-Menü durch Drücken der Einschalttaste anzeigen.



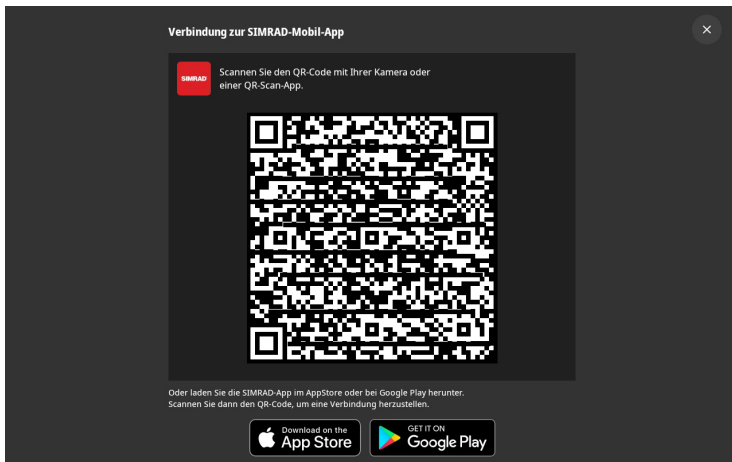
→ *Hinweis:* Um das Schnellzugriff-Menü auszublenden, wischen Sie nach oben, oder tippen Sie auf eine beliebige Stelle auf dem Bildschirm.

Mit mobiler App verbinden

Wählen Sie im Schnellzugriff-Menü die Option **Mit mobiler App verbinden** aus, um Ihr Mobilgerät (Telefon oder Tablet) mit dem Gerät zu verbinden.



Laden Sie die Simrad-App aus dem AppStore oder von Google Play herunter, und scannen Sie dann den QR-Code.



Sobald die Verbindung hergestellt ist, können Sie mit der mobilen App Folgendes tun:

- Ihre Displayeinheit registrieren
- Premium-Karten abonnieren
- Eigene Wegpunkte, Routen und Tracks erstellen
- Sonderziele (POI) finden
- Schiffsverkehr und Wetter überwachen
- Die neuesten App-Anleitungen, Tipps und Tricks aufrufen
- Software-Updates für die Displayeinheit herunterladen und installieren

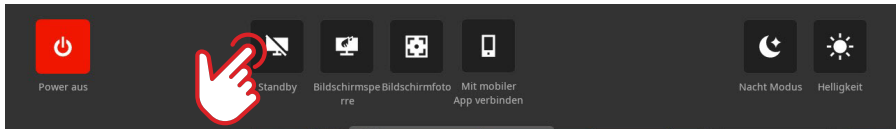
→ **Hinweis:** Sie benötigen eine aktive Internetverbindung, um eine Verbindung zwischen Ihrem Mobilgerät und der Displayeinheit herzustellen.

Standby

Der Standby-Modus spart Strom, wenn das Gerät nicht in Gebrauch ist, ohne es vollständig auszuschalten. Im Standby-Modus schaltet sich der Bildschirm aus, während das System und die angeschlossenen Geräte weiter betrieben werden.

Wählen Sie im Schnellzugriff-Menü die Option **Standby** aus, um in den Standby-Modus zu wechseln.

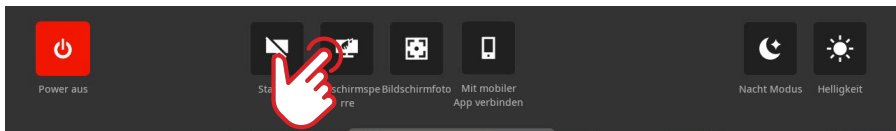
Drücken Sie die Einschalttaste, um den Standby-Modus zu beenden.



→ **Hinweis:** Die Einschalttaste auf dem Bildschirm ist nicht verfügbar, wenn das Gerät über einen externen Schalter oder andere Einheiten gesteuert wird.

Bildschirmsperre

Sperren Sie den Touchscreen, um eine versehentliche Bedienung zu verhindern. Wählen Sie im Schnellzugriff-Menü die Option **Bildschirmsperre** aus, um den Touchscreen zu sperren. Drücken Sie zum Entsperren des Touchscreens die Einschalttaste.

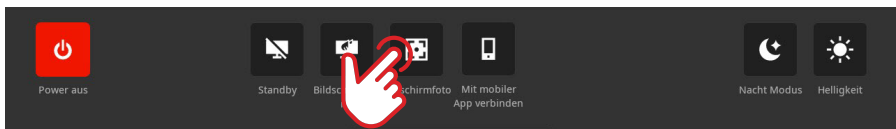


→ **Hinweis:** Der Touchscreen wird bei eingehenden Alarmen oder Warnmeldungen automatisch entsperrt.

Screenshot (Bildschirmfoto)

Wählen Sie im Schnellzugriff-Menü die Option **Bildschirmfoto** aus, um ein Bild Ihres Bildschirms aufzunehmen.

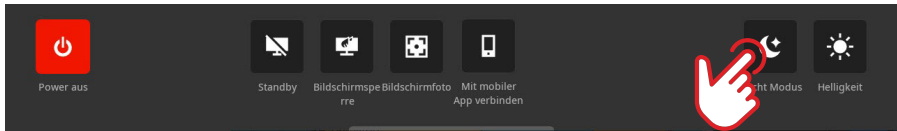
Die Bilder werden im internen Speicher oder, falls verfügbar, auf einer in das Gerät eingesteckten Speicherkarte oder einem USB-Gerät gespeichert.



→ **Hinweis:** Wenn sowohl eine microSD-Karte als auch ein USB-Gerät eingesteckt sind, werden die Bilder auf der microSD-Karte gespeichert.

Nacht-Modus

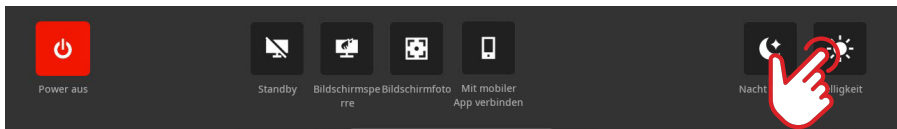
Über die Option „Nacht Modus“ werden die Farbpalette und die Hintergrundbeleuchtung bei wenig Licht optimiert. Wählen Sie im Schnellzugriff-Menü die Option **Nacht Modus** aus, um den Nachtmodus zu aktivieren oder deaktivieren.



Helligkeit


Um zwischen den vordefinierten Helligkeitsstufen des Displays umzuschalten, drücken Sie wiederholt die Einschalttaste.

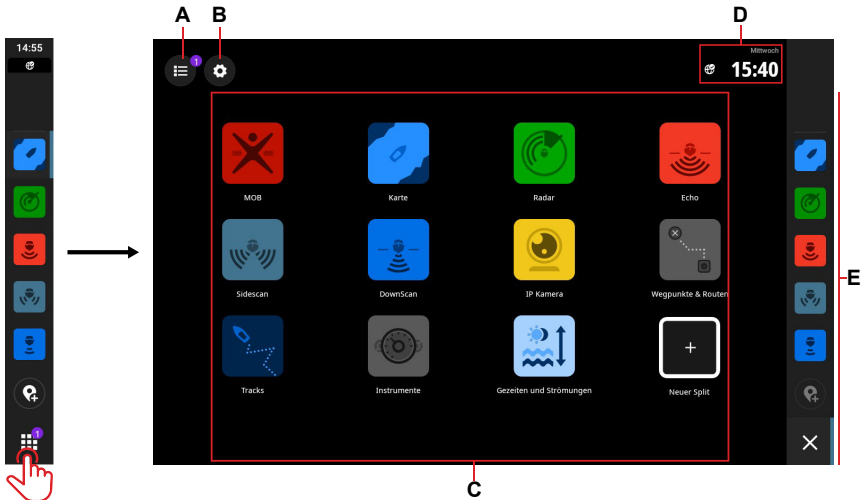
Alternativ können Sie im Schnellzugriff-Menü die Option **Helligkeit** auswählen und den Schieberegler auf die gewünschte Stufe schieben.



→ **Hinweis:** Wenn Sie die Helligkeit dimmen, kann der Bildschirm in helleren Umgebungen schwarz erscheinen, und es wirkt möglicherweise, als ob das Gerät ausgeschaltet ist.

STARTBILDSCHIRM

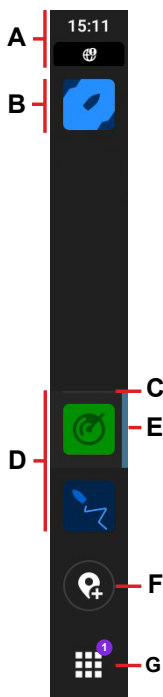
Um den Startbildschirm zu öffnen, wählen Sie die Schaltfläche „Home“  im Bereich der zuletzt verwendeten Apps. Alle Apps, Einstellungen und Warnmeldungen können über den Startbildschirm aufgerufen werden.



A	Alarmliste
B	Einstellungen
C	Apps
D	Statusleiste
E	Bereich der zuletzt verwendeten Apps

BEREICH DER ZULETZT VERWENDETEN APPS

Wenn eine App ausgeführt wird oder angeheftet ist, wird das entsprechende Symbol im Bereich der zuletzt verwendeten Apps angezeigt.

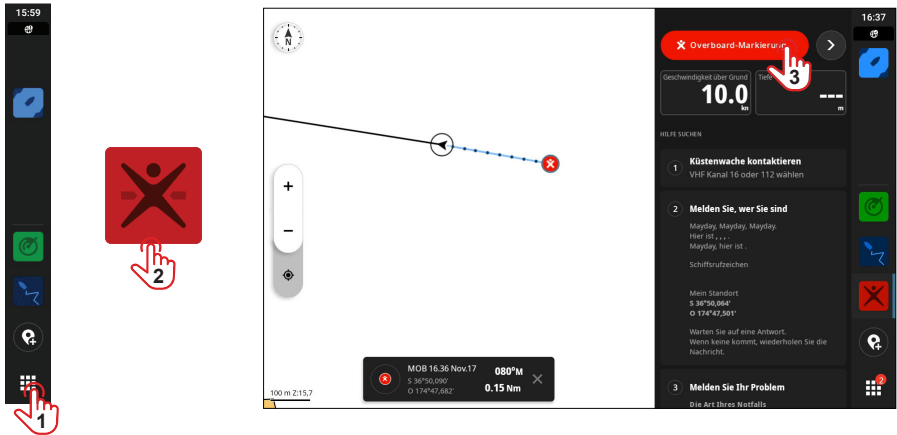


A	Statusinformationen: Zeigt die Zeit- und Statussymbole an
B	Angeheftete Apps werden oben im Bereich angezeigt
C	Trennlinie: Eine horizontale Linie trennt angeheftete und nicht angeheftete Apps
D	Nicht angeheftete Apps werden unten im Bereich angezeigt
E	Aktive App: Neben der App, die derzeit auf dem Hauptdisplay angezeigt wird, ist eine vertikale Linie eingeblendet
F	Schaltfläche „Wegpunkt“: Erstellt einen Wegpunkt an der aktuellen Schiffsposition und zeigt eine Bestätigung an. Auf diese Weise erstellte Wegpunkte werden in den Apps Karte und Wegpunkte & Routen angezeigt
G	Schaltfläche „Home“: Bei Auswahl dieser Schaltfläche wird der Startbildschirm angezeigt, und die Schaltfläche ändert sich in die Schaltfläche „Schließen/Zurück“. Ein Zahlensymbol zeigt die Anzahl der Warnmeldungen an, die Aufmerksamkeit erfordern.

Notfall und MOB

Verwenden Sie die MOB-App (Man Over Board) für Notfallsituationen. Um die App zu öffnen, wählen Sie auf dem Startbildschirm **MOB** aus.

Wählen Sie die **Overboard-Markierung** aus, um einen MOB-Wegpunkt an der Position Ihres Schiffes zu erstellen, und befolgen Sie die Anweisungen zum Ergreifen von Notfallmaßnahmen.



→ *Hinweis:* Verwenden Sie zum Entfernen des MOB-Wegpunkts die App „Wegpunkte & Routen“.

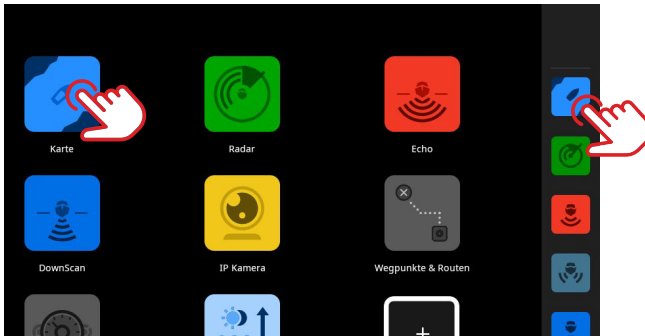
APPS

Eine App ist ein Programm für eine spezielle Funktion. Die Verfügbarkeit einiger Apps hängt von der Größe der Displayeinheit und der mit dem System verbundenen Hardware ab.

Für App-spezifische Benutzerhandbücher laden Sie die Simrad-App auf Ihr Mobilgerät herunter und verbinden Sie das Mobilgerät mit Ihrer Displayeinheit. Sie können auch www.simrad-yachting.com besuchen.

Apps öffnen

Um eine App zu öffnen, wählen Sie das App-Symbol auf dem Startbildschirm aus. Wenn die App angeheftet ist, können Sie sie auch im Bereich der zuletzt verwendeten Apps auswählen.

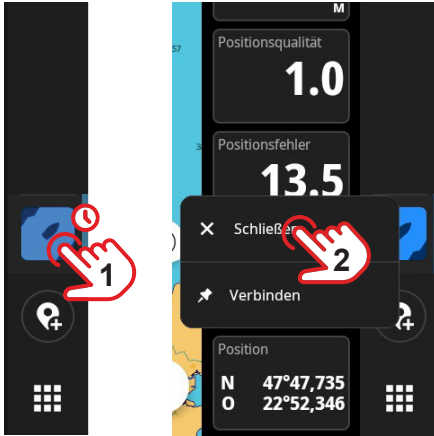


→ **Hinweis:** Wenn eine App bereits geöffnet ist, aber derzeit nicht auf Ihrem Display angezeigt wird, wählen Sie sie einfach auf dem Startbildschirm oder im Bereich der zuletzt verwendeten Apps aus.

Apps schließen

Um eine App zu schließen, wählen Sie sie im Bereich der zuletzt verwendeten Apps aus, halten Sie sie gedrückt, und wählen Sie **Schließen**.

Wenn Sie eine nicht angeheftete App schließen, wird sie aus dem Bereich der zuletzt verwendeten Apps entfernt. Wenn Sie eine angeheftete App schließen, wird sie weiterhin im Bereich der zuletzt verwendeten Apps angezeigt.



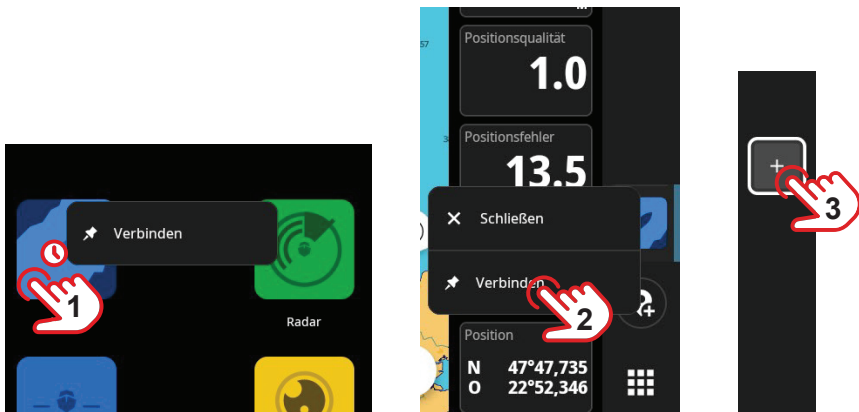
Apps anheften

Sie können häufig verwendete Apps im Bereich der zuletzt verwendeten Apps anheften.

Um eine App anzuhäften, halten Sie sie auf dem Startbildschirm oder im Bereich der zuletzt verwendeten Apps gedrückt, und wählen Sie **Verbinden**.

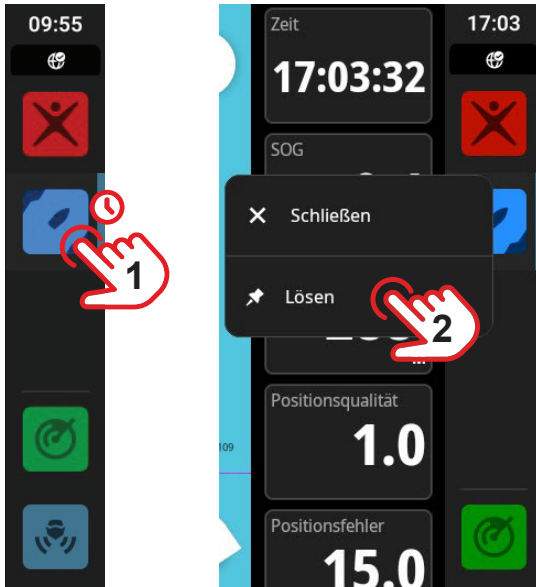
Wählen Sie im Bereich der zuletzt verwendeten Apps eine Plus-Schaltfläche aus, um anzugeben, wo Sie die App platzieren möchten.

→ *Hinweis:* Die App, die Sie ganz oben im Bereich der zuletzt verwendeten Apps anheften, wird standardmäßig bei jedem Neustart des Geräts geöffnet.



Apps lösen

Um eine App zu lösen, wählen Sie sie im Bereich der zuletzt verwendeten Apps aus, halten Sie sie gedrückt, und wählen Sie **Lösen** aus.

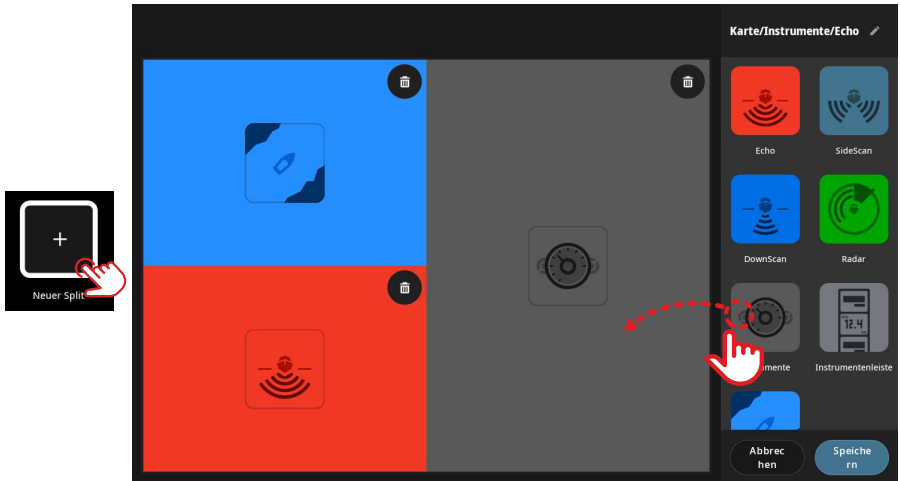


Benutzerdefinierte App-Gruppen

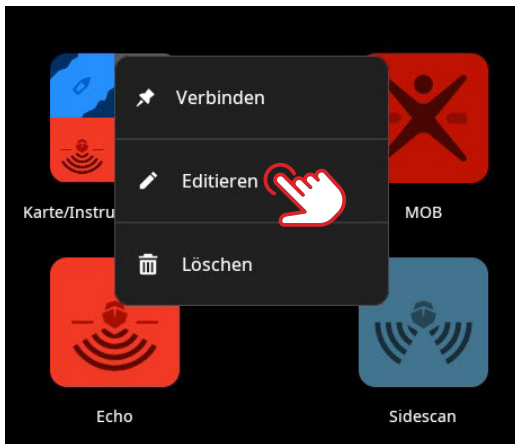
Indem Sie Apps gruppieren, können Sie zwei oder mehr Apps gleichzeitig anzeigen.

Sie können mehr als eine Instanz derselben App anzeigen, z. B. zwei Instanzen der App **Karte** mit unterschiedlichen Zoomstufen.

Um eine neue App-Gruppe zu erstellen, wählen Sie auf dem Startbildschirm **Neuer Split** aus. Ziehen Sie die gewünschten Apps per Drag-and-Drop in die neue App-Gruppe, und wählen Sie das Bearbeitungssymbol aus, um sie individuell zu benennen. Wählen Sie dann **Speichern** aus.



Um eine App-Gruppe zu bearbeiten oder zu löschen, halten Sie das entsprechende Symbol auf dem Startbildschirm oder im Bereich der zuletzt verwendeten Apps gedrückt, und wählen Sie **Editieren** oder **Löschen** aus.

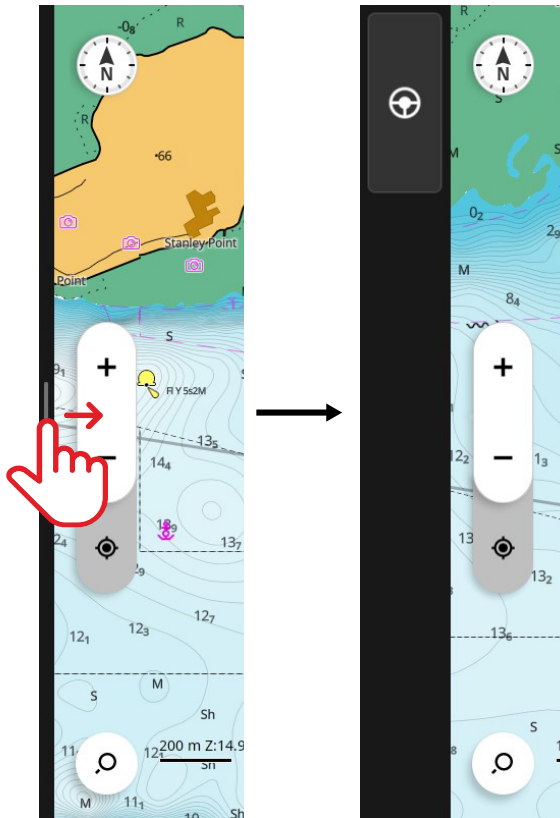


BEDIENFELD

Controller sind vertikale Bedienfelder auf dem Bildschirm, mit denen Sie Systemgeräte wie z. B. eine Autopilot-Kontrolle oder einen Audio-Server fernsteuern können. Wenn diese Geräte installiert sind, können Sie über die Steuerleiste Ihres Geräts auf die zugehörigen Controller zugreifen. Detaillierte Informationen zum jeweiligen Controller finden Sie in der entsprechenden Anleitung.

Steuerleiste anzeigen

Um die Steuerleiste anzuzeigen, wischen Sie vom linken Rand des Bildschirms aus nach innen.



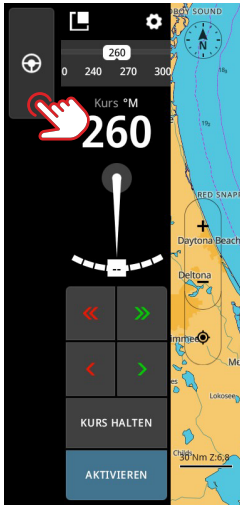
Um die Steuerleiste auszublenden, wischen Sie nach links auf dem Bildschirm.

→ **Hinweise:**

- Alle aktiven Steuerleisten-Apps müssen geschlossen werden, um die Steuerleiste auszublenden.
- Wenn Sie die Steuerleiste ausblenden, haben Sie mehr Platz, um Ihre Apps anzuzeigen.

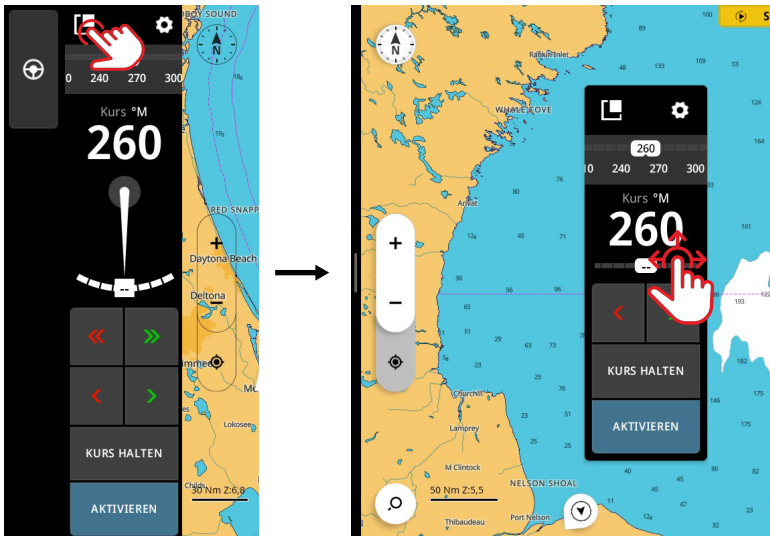
Controller öffnen

Um einen Controller zu öffnen, wählen Sie die Schaltfläche „Controller“ in der Steuerleiste aus. Klicken Sie erneut auf die Schaltfläche „Controller“, um sie zu schließen.



Controller lösen

Um einen Controller von der Steuerleiste zu lösen, wählen Sie das Symbol zum Ablösen aus und ziehen Sie den Controller an die gewünschte Stelle auf dem Bildschirm. Wählen Sie das Symbol zum Ablösen erneut aus, um den Controller wieder an die Seitenleiste anzuheften.



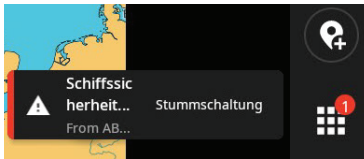
→ **Hinweis:** Diese Funktion ist bei Modellen mit 12-Zoll-Display verfügbar.

WARNUNGEN

Das Gerät überwacht kontinuierlich die angeschlossenen Sensoren und Geräte auf Warnmeldungen, Systemfehler und Umgebungsänderungen. Warnungen können durch das Einrichten von Regeln konfiguriert werden.

Wenn eine Warnregel ausgelöst wird, generiert sie einen der folgenden Meldungstypen:

- **Benachrichtigung:** Eine Meldung, die 15 Sekunden lang auf dem Bildschirm angezeigt und dann automatisch ausgeblendet wird (oder früher, wenn Sie sie bestätigen).
- **Warnung:** Eine Meldung, die so lange auf dem Bildschirm angezeigt wird, bis Sie sie bestätigen.
- **Alarm:** Eine Meldung, die so lange auf dem Bildschirm angezeigt wird, bis Sie sie bestätigen. Wenn die Sirene Ihres Systems eingeschaltet ist, wird sie von einem Alarmton begleitet.



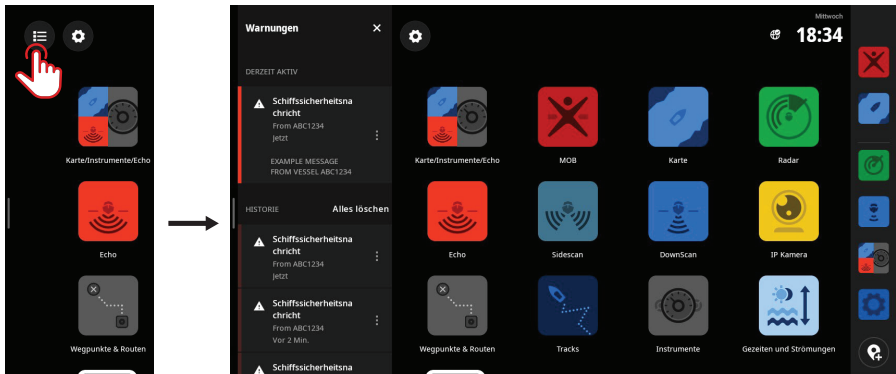
Warnungen bestätigen


Wählen Sie **Stummschaltung** aus, oder wischen Sie auf dem Bildschirm nach rechts, um eine Warnmeldung auszublenden. Auf der Schaltfläche „Home“ wird weiterhin ein Zahlensymbol angezeigt, bis die Warnung behoben wurde.

Warnmeldungen anzeigen

Um eine Liste aller Warnmeldungen anzuzeigen, wählen Sie auf dem Startbildschirm die Schaltfläche „Warnungen“ aus.

- Der Abschnitt **DERZEIT AKTIV** enthält Alarmer und Warnungen mit ungelösten Bedingungen (die Bedingungen, die die Warnungen ausgelöst haben, sind noch vorhanden).
- Der Abschnitt **UNGELESEN** enthält Benachrichtigungen, die Sie nicht bestätigt haben (sie wurden nach 15 Sekunden automatisch ausgeblendet).
- Der Abschnitt **HISTORIE** enthält Alarmer und Warnungen, die behoben wurden, sowie Benachrichtigungen, die Sie bestätigt haben.



Klicken Sie auf die Schaltfläche „Mehr“ , um eine Warnung zu verwalten oder zu entfernen.

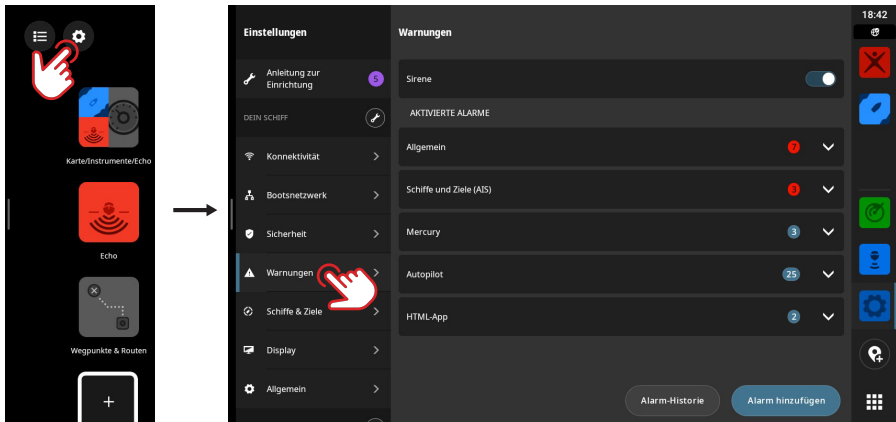
→ **Hinweis:** Die Liste der Warnmeldungen zeigt nur Warnungen an, die seit dem letzten Einschalten des Geräts generiert wurden.

Warnregeln verwalten

Im Menü **Einstellungen** können Sie Standard-Warnregeln bearbeiten und löschen oder eigene Regeln erstellen.

Im Bereich **Warnungen** können Sie einen oder mehrere Meldungstypen (Benachrichtigung, Warnung oder Alarm) auf jede Warnung anwenden und den Wert festlegen, der die Meldung auslöst.

In diesem Bereich können Sie auch die Alarm-Historie löschen und die Sirene des Geräts aktivieren.



→ **Hinweis:** Die Sirene muss aktiviert sein, wenn zusammen mit den Warnmeldungen ein Alarmton ausgegeben werden soll.

STATUSSYMBOLLE

Statussymbole werden auf dem Startbildschirm oder oben im Bereich der zuletzt verwendeten Apps angezeigt, wenn eine App geöffnet ist.

Symbol	Beschreibung	
	WLAN-Signalstärke	
	WLAN-Signalfehler	
	WLAN getrennt	
	Mit Internet verbunden	
	Internetverbindung getrennt	
	Kein Internet	
	Verbindung mit dem Internet	
	Mobilgerät getrennt	Wird nur angezeigt, wenn das Mobilgerät verbunden sein sollte
	Bluetooth-Verbindung aktiv	Gibt an, dass ein Bluetooth-Gerät verbunden ist
	Ton aus	Gibt an, dass ein Audiogerät verbunden und der Ton ausgeschaltet ist
	Wasser auf dem Display	Gibt an, dass der Bildschirm aufgrund von Wasser auf dem Display langsamer reagiert
	Bildschirm gesperrt	Gibt an, dass der Bildschirm über das Schnellzugriff-Menü gesperrt wurde
	Ölstand prüfen	
	Tank leer	
	Radar sendet	
	Fernbedienung	Das MFD wird über eine Fernbedienung gesteuert
	Synchronisieren	Wegpunkte, Routen und Tracks werden synchronisiert

USB-ANSCHLUSS

Der USB-A-Anschluss kann zum Anschließen der folgenden Komponenten verwendet werden:

- Speichergerät
- Kartenleser

→ *Hinweis:* USB-Geräte sollten mit standardmäßiger PC-Hardware kompatibel sein.

KARTENLESER

Mit einer microSD-Karte können Sie:

- Detaillierte Karten bereitstellen
- Screenshots speichern
- Software aktualisieren
- Nutzerdaten übertragen (Wegpunkte, Routen, Tracks, Screenshots)

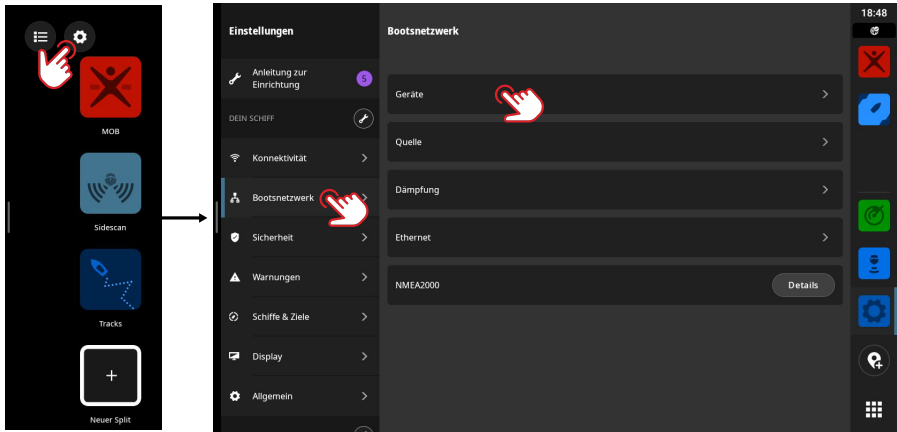
→ *Hinweise:*

- Dateien dürfen nicht in eine Navigationskarte heruntergeladen, übertragen oder kopiert werden, da dies die Informationen auf einer Karte beschädigen kann.
- Es werden microSD-Karten mit einer maximalen Kapazität von 32 GB unterstützt. In bestimmten Formaten werden auch größere Karten unterstützt.
- Schließen Sie die Schutzabdeckung nach dem Einsetzen oder Entfernen einer microSD-Karte immer sicher, damit der Steckplatz wasserdicht geschützt bleibt.

ANGESCHLOSSENE GERÄTE

Angeschlossene Geräte konfigurieren

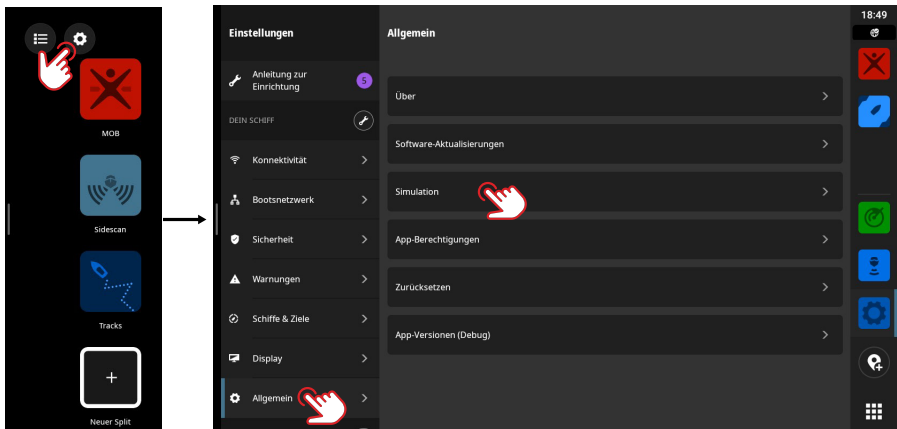
Sie können angeschlossene Geräte über die Geräteliste konfigurieren. Wählen Sie auf dem Startbildschirm die Taste „Einstellungen“ und anschließend **Bootsnetzwerk** > **Geräte** aus, um die Geräteliste zu öffnen.



→ *Hinweis:* Welche Konfigurationsoptionen verfügbar sind, hängt von den angeschlossenen Geräten ab.

Simulator ausführen

Mit der Simulationsfunktion können Sie sehen, wie das Gerät ohne Verbindung zu Sensoren oder anderen Geräten arbeitet.



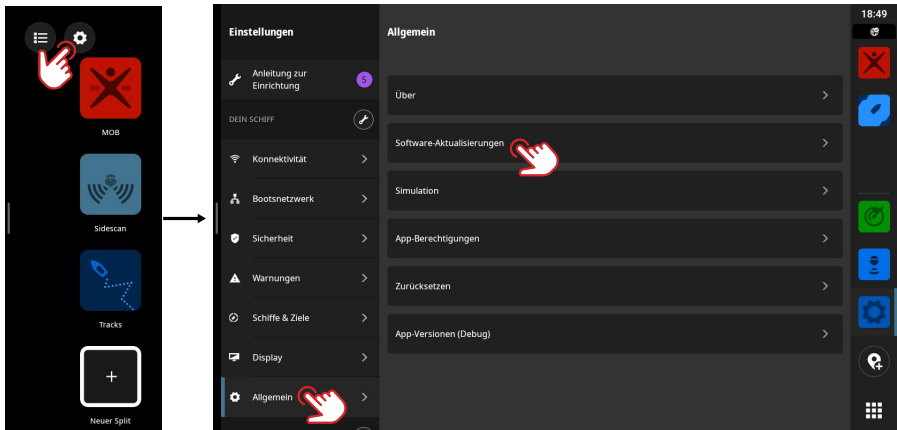
SYSTEMSOFTWARE

Software aktualisieren

Wenn das Gerät mit dem Internet verbunden ist, sucht es automatisch nach Software-Updates für sich selbst und die angeschlossenen Geräte.

Alternativ können Sie Software-Updates von der Simrad-Website auf einen USB-Stick oder eine microSD-Karte herunterladen und die Software manuell aktualisieren.

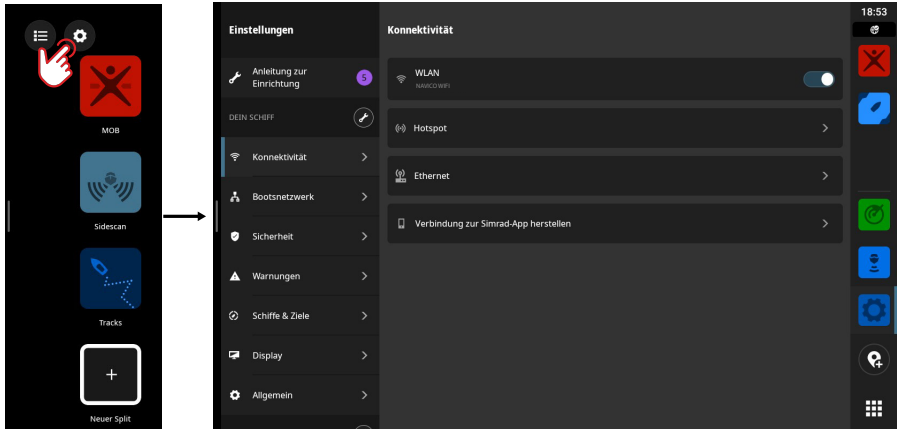
Wenn Sie eine microSD-Karte (oder für 9- und 12-Zoll-Modelle einen USB-Stick) mit einer neueren Softwareversion verwenden, speichert das Gerät diese automatisch am richtigen Ort und fordert Sie auf, die Durchführung des Updates zu bestätigen.



SYSTEMEINSTELLUNGEN

Systemeinstellungen anpassen

In den **Einstellungen** können Sie Systemeinstellungen und Einstellungen für angeschlossene Geräte verwalten.



Dein Schiff (Name des Schiffes)

Hier können Sie schiffsspezifische Einstellungen anpassen. Die meisten Einstellungen für Ihr Schiff wurden beim ersten Start des Geräts konfiguriert.

→ **Hinweis:** Das Gerät zeigt standardmäßig „Dein Schiff“ an. Dies ändert sich jedoch, sobald Sie Ihr Schiff in der Geräteliste benennen.

Konnektivität

Hierüber stellen Sie eine Verbindung zu einem WLAN her, erstellen einen Hotspot, verwalten Ethernet- und Bluetooth-Einstellungen oder stellen eine Verbindung zur Simrad-App her.

Bootsnetzwerk

Hiermit verwalten Sie angeschlossene Geräte.

Geräte

Listet alle internen und externen Geräte und Module auf. Über die Liste können Sie auf Setup- und Konfigurationsoptionen zugreifen und Details anzeigen.

Quellen

Listet ausgewählte Quellen für verschiedene Funktionen auf. Sie können Quellen manuell auswählen oder die Quellenauswahl automatisch durchführen lassen.

Dämpfung

Wenn die Daten unregelmäßig oder zu stark schwanken, können Sie sie durch die Dämpfung stabilisieren.

→ *Hinweis:* Dämpfungswerte werden nur auf dem Display angezeigt, auf dem Sie die Dämpfung aktivieren.

Sicherheit

Schützen Sie Ihr Gerät mit einem PIN-Code vor unbefugtem Zugriff.

Alarme

Hiermit können Sie Warnungen hinzufügen, bearbeiten und löschen. Weitere Informationen finden Sie im Abschnitt **Warnungen** in diesem Handbuch.

Schiffe und Ziele

Hier verwalten Sie AIS- und Radar-Zieleinstellungen.

Display

Hier verwalten Sie zusätzliche Displayeinstellungen.

Allgemeines

Hier finden Sie Informationen zu Ihrem Gerät, System-Updates und mehr.

Simrad-Konto

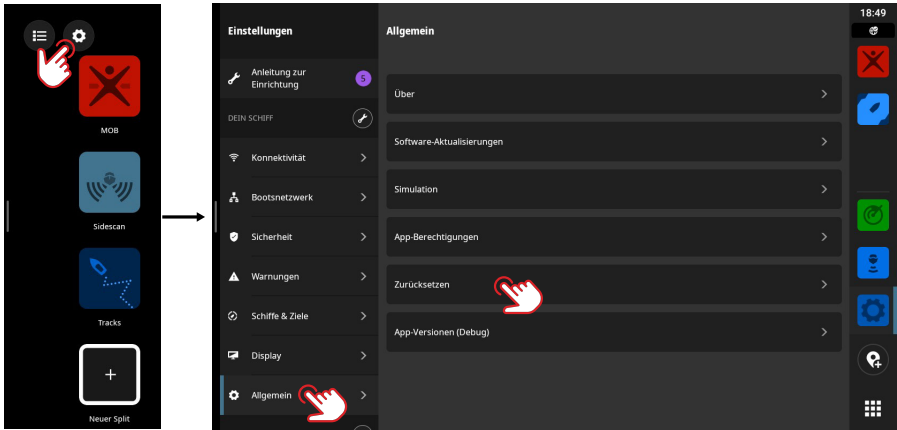
Hiermit verwalten Sie Ihr Simrad-Konto, Sicherungen und mehr.

Präferenzen

Hier verwalten Sie die Sprache und das Land, Datum und Uhrzeit, die Navigation sowie Maßeinheiten.

WERKSEINSTELLUNGEN WIEDERHERSTELLEN

Mit der Option **Zurücksetzen** setzen Sie die Displayeinheit auf die Werkseinstellungen zurück.



→ *Hinweis:* Alle personalisierten Einstellungen und Inhalte, einschließlich Wegpunkte, Routen und Tracks, werden gelöscht.



®Reg. US-Pat. & Tm. Off und ™ Common-Law-Zeichen.

Nähere Informationen zu den globalen Markenrechten und Akkreditierungen der Navico Holding AS und anderer Unternehmen finden Sie unter www.navico.com/intellectual-property.

www.simrad-yachting.com.